

จุลสาร สัตวแพทยศรีวิชัยสาร



VETERINARY

คณะสัตว แพทยศาสตร์ มทร.ศรีวิชัย

ฉบับที่ 1
ประจำเดือน พฤษภาคม 2565



มหา'ลัยวัวชน ตอนที่ 1

ตำนานวัวชน ; ชนวัวในท้องทุ่ง สู่นามกีฬาชนวัวนานาชาติ

ธีระวิทย์ จันทรทิพย์

มหา'ลัยวัวชนฯ

คลินิกสัตว์เคี้ยวเอื้อง โรงพยาบาลปศุสัตว์นครศรีธรรมราช

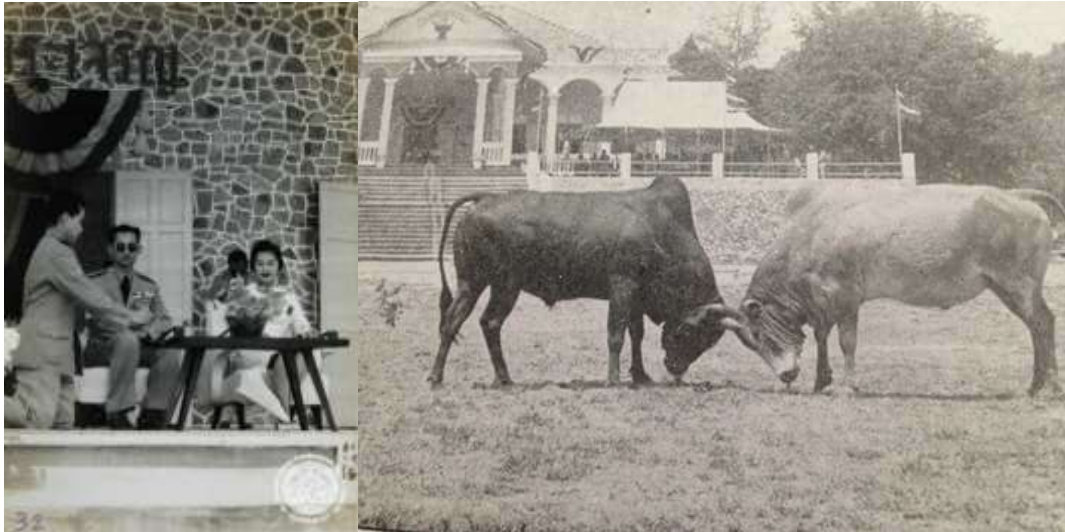
คณะสัตวแพทยศาสตร์ มทร.ศรีวิชัย ทุ่งใหญ่

“การชนวัว” เดิมทีเป็นกีฬาพื้นบ้าน ที่จัดกันตามชุมชนต่างๆ โดยใช้ท้องทุ่งนาเป็นสังเวียน ไม่ได้มีการขออนุญาตเป็นทางการ ต่อมาทางการได้อนุญาตให้จัดขึ้นในเทศกาลต่าง ๆ เพื่อให้ชาวบ้านที่มาร่วมงานได้รับการบันเทิงในช่วงเทศกาลต่างๆ ในแถบจังหวัดนครศรีธรรมราชและจังหวัดใกล้เคียง เช่น สงขลา พัทลุง และตรัง เช่น ปีใหม่ สงกรานต์ เดือนสิบ เป็นต้น โดยการชนวัวที่มีชื่อเสียงมากในอดีต คือ เทศกาลเดือนวันสารทเดือนสิบจังหวัดนครศรีธรรมราช และงานเฉลิมฉลองรัฐธรรมนูญ จังหวัดตรัง การชนวัวในเทศกาลสำคัญจึงเรียกว่าเป็น “ประเพณีการชนวัว” จัดถูกต้องตามกฎหมาย และอาจมีการพนันกันอย่างไม่เป็นทางการบ้าง ปัจจุบันนั้นการจัดประเพณีการชนวัวในเทศกาลต่างๆ นั้นได้ยกเลิกไปโดยสิ้น อาจเนื่องจากปัจจุบันนี้สามารถชมและเล่นพนันวัวชนได้เกือบทุกวันในแต่ละเดือน (ยกเว้นวันพระ นักช้ตฤกษ์ หรือวันสำคัญของบ้านเมือง เช่น วันเลือกตั้ง เป็นต้น) จึงไม่มีความจำเป็นต้องจัดเป็นประเพณีต่อไป

ในแผ่นดินพระบาทสมเด็จพระเจ้าอยู่หัวอานันทมหิดล รัชกาลที่ 8 รัฐบาลได้ออกพระราชบัญญัติการพนัน พ.ศ.2578 โดยมาตรา 4 วรรคสอง ความว่า “การเล่นอันระบุไว้ในบัญชี ข. ท้ายพระราชบัญญัตินี้หรือการเล่นซึ่งมีลักษณะคล้ายกันหรือการเล่นอื่นใดซึ่งรัฐมนตรีเจ้าหน้าที่ได้ออกกฎกระทรวงระบุเพิ่มเติมไว้จะจัดให้มีขึ้นเพื่อเป็นทางนำมาซึ่งผลประโยชน์แก่ผู้จัดโดยทางตรง หรือทางอ้อมได้ต่อเมื่อรัฐมนตรีเจ้าหน้าที่หรือเจ้าพนักงานผู้ออกใบอนุญาตเห็นสมควรและออกใบอนุญาตให้หรือมีกฎกระทรวงอนุญาตให้จัดขึ้นโดยไม่ต้องมีใบอนุญาต ในการเล่นอันระบุไว้ในวรรค 2 ข้างต้นนั้นจะพนันกันได้เฉพาะเมื่อใดที่มีใบอนุญาตให้จัดมีขึ้นหรือมีกฎกระทรวง อนุญาตให้จัดขึ้นได้โดยไม่ต้องมีใบอนุญาต” โดยระบุท้ายพระราชบัญญัติว่า “บัญชี ข. ข้อ 1. การเล่นต่างๆ ซึ่งให้สัตว์ต่อสู้หรือแข่งกัน เช่น ชนโค ชนไก่ กัดปลา แขงมา ฯลฯ นอกจากนี้ที่กล่าวไว้ในหมายเลข 17 แห่งบัญชี ก.” จึงเป็นผลให้การชนวัวแต่เดิมนั้นที่เล่นการพนันตาม “คอกวัวชน” ในท้องทุ่งนาพัฒนามาเป็น “บ่อมซ้อม” หรือ “บ่อนบ้าน” หรือ “บ่อนเถื่อน” ที่ผิดกฎหมาย มาเป็น “บ่อนชนวัว” หรือ “บ่อนวัวชน” หรือ “สนามชนวัว” หรือ “สนามกีฬาวัวชน” ที่ถูกกฎหมาย ปัจจุบันพัฒนาให้ทันสมัยมากขึ้นกลายเป็น “สนามชนโคนานาชาติ” หลายแห่งในปัจจุบัน ทั้งในจังหวัดนครศรีธรรมราช และจังหวัดสงขลา ปัจจุบันบ่อนวัวชนกระจายกันหนาแน่นในสี่จังหวัด คือ นครศรีธรรมราช สงขลา พัทลุง และตรัง และจังหวัดอื่นที่มีบ่อนเพียง 1 แห่ง คือ กระบี่ สุราษฎร์ธานี สตูล ยะลา เป็นต้น



2



กำเนิดวัวชนในประเทศไทยนั้น มีหลักฐานที่เชื่อได้ว่า นำเข้ามาโดยชาวโปรตุเกสในสมัยสมเด็จพระรามาธิบดีที่ 2 แห่งกรุงศรีอยุธยา โดยในปี ค.ศ.1511 กษัตริย์เอมมานูเอล ได้ส่งอัลบูเคิร์ก เข้ายึดมะละกา ซึ่งขณะนั้นมีสถานะเป็นเมืองขึ้นของสยาม แต่ไม่ได้มีการปฏิบัติอย่างเคร่งครัดมากนักในฐานะประเทศราช โดยโปรตุเกสต้องการพัฒนาขึ้นเพื่อเป็นเมืองท่าสำหรับตั้งสถานีการค้าเท่านั้น ไม่มีเจตนาที่จะสร้างความบาดหมางให้กับประเทศสยาม จึงริบสถาปนาความสัมพันธ์ทางการทูตขึ้นโดยทันที โดยส่งทูต ดูอาร์ต เฟอร์นันเดส มาเฝ้าสมเด็จพระรามาธิบดีที่ 2 ในปีเดียวกันนั่นเอง เหตุผลเพราะประเทศสยามเป็นประเทศที่มั่นคงและมั่งคั่ง การจะทำสงครามกับประเทศสยามไม่ยากนักก็จริง แต่การรักษาไว้ต่อไปก็ไม่ง่ายนัก อีกประการหนึ่ง คือ แม้ประเทศสยามจะเคยอ้างว่ามะละกาเป็นประเทศราชของตน ต้องส่งบรรณาการให้ประเทศสยามมาตั้งแต่สมัยพระรามาธิบดี อู่ทอง แต่มะละกาไม่ได้กระทำให้ตนเป็นประเทศราช หลายครั้งยังทำตนเป็นศัตรูกับประเทศสยาม ทั้งสองประเทศจึงมีความสัมพันธ์ทางการทูตเกิดขึ้นจวบจนปัจจุบัน ระยะเวลามากกว่า 500 ปี โดยสมเด็จพระรามาธิบดีที่ 2 โปรดให้ชาวโปรตุเกส ได้ทำกิจการค้าขายในกรุงศรีอยุธยา นครศรีธรรมราช ปัตตานี และมะริด โดยในครั้งนั้นชาวโปรตุเกสได้เผยแพร่ประเพณีวัฒนธรรมที่สำคัญ คือ เครื่องถม ตลาดนัด ขนมหวาน เช่น ฝอยทอง ทองหยิบ ทองหยอด ขนมหิง เป็นต้น และการชนวัว โดยทุกประเพณีดังกล่าวมีการสืบทอดมาจนปัจจุบัน โดยเฉพาะอย่างยิ่งในจังหวัดนครศรีธรรมราช



ส่วนวัวชนนั้น อาจเป็นไปได้ว่าชาวโปรตุเกสอาจนำเข้ามาด้วย โดยลักษณะรูปร่างของวัวชนนั้น ลักษณะปราดเปรียวเหมือนวัวกระทิงของสเปน ซึ่งเป็นประเทศเพื่อนบ้านกับโปรตุเกส แต่อย่างไรก็ตามวัวพื้นเมืองภาคใต้เพศผู้ร้อยละ 10 นั้น มีความเป็นวัวชนอยู่ในตัวอยู่แล้ว มีสายเลือดเป็นนักต่อสู้ นิสัยดุเดือด โหดร้าย ทรหด ปราดเปรียว และฉลาดในการต่อสู้น้ำหนักของวัวชนเมื่อโตเต็มที่อายุ 5-6 ปี น้ำหนักประมาณ



๓

350-400 กก ซึ่งเป็นอายุและน้ำหนักที่เหมาะสมกับการชน อย่างไรก็ตามในด้านวิชาการนั้นวัวชนภาคใต้อาจมีที่มาของสายพันธุ์ ดังนี้ 1.วัวโปรตุเกส 2.วัวกระทิงพื้นถิ่น 3.วัวชาวลำพูน ซึ่งเป็นวัวพื้นเมืองภาคเหนือ

วัวชนมีความสำคัญต่อเศรษฐกิจสังคมภาคใต้มาก เนื่องจากวงจรชีวิตวัวชนค่อนข้างนาน 2-3 เท่า ของกับวัวเนื้อทั่วไป จึงสามารถสร้างงานสร้างวงจรเศรษฐกิจที่เกี่ยวข้องมากมาย เช่น ฟาร์มพ่อพันธุ์ ฟาร์มแม่พันธุ์ ธุรกิจจำหน่ายหญ้าและอาหารวัวชน การรับเลี้ยงและฝึกซ้อมวัวชน การจำหน่ายเครื่องแต่งเครื่องประดับ การต่อเขา การขนส่ง ที่พัควัวชน สนามซ้อม สนามชนวัว และการพนัน โดยในบางคู้่นั้นมีการพนันกันสูงถึง 50-60 ล้านบาท (ไม่รวมเงินเดิมพัน) และคาดการณ์ว่ามูลค่าทางเศรษฐกิจที่เกี่ยวข้องกับห่วงโซ่วัวชนทั้งระบบในแต่ละปี มีเงินหมุนเวียนสูงถึงเกือบแสนล้านบาท (รวมเดิมพัน และเงินเล่นพนัน) และเกี่ยวข้องกับนักพนันประมาณ 300,000 คน และสร้างงานให้กับผู้เลี้ยงวัวชนและครอบครัวอีกไม่ต่ำกว่า 300,000-400,000 คนเลยทีเดียว

ในปี พ.ศ.2502 พระบาทสมเด็จพระเจ้าอยู่หัว ภูมิพลอดุลยเดช รัชกาลที่ 9 และสมเด็จพระบรมราชินีนาถ ทรงเสด็จทอดพระเนตรประเพณีการชนวัว โดยเอกสารทางประวัติศาสตร์ บันทึกไว้ว่า “วันที่ 18 มีนาคม พ.ศ.2502 เสด็จฯ โดยรถยนต์พระที่นั่งยังตัวเมืองสงขลา ทอดพระเนตรสภาพทั่วไป และความเป็นอยู่ของราษฎร แล้วเสด็จยังสโมสรข้าราชการจังหวัดสงขลา ทอดพระเนตรการรำมโนราห์ของนักเรียนโรงเรียนนรนาเรีเฉลิมและกีฬาชนโค ซึ่งจังหวัดจัดถวาย สำหรับวัวชนคู่ประวัติศาสตร์นั้นมีชื่อว่า วัวขาวมูสัง กับวัวดำหัวแดง (วัวจากหาดใหญ่) เริ่มชนกันเวลา 9-10 โมงเช้า ชนกันนานมาก สูสีกัน สุดท้ายก็เสมอกัน”

ขอขอบคุณข้อมูลจาก

- 1.จรัญญา ศรีไพร. 500 ปีความสัมพันธ์ไทย-โปรตุเกส. สำนักงานจังหวัดพระนครศรีอยุธยา. เข้าถึงได้จาก <http://www.ayutthaya.go.th/1254>
- 2.18 มีนาคม พ.ศ.2502 เสด็จฯ ศาลจังหวัดสงขลาและสโมสรข้าราชการจังหวัดสงขลา (เพล่าเช้า) เข้าถึงได้จาก http://www.sac.or.th/exhibition/lmf2017/?te_announcements=18032502-2